

## بسمه تعالی

### خلاصه نتایج طرح آمارگیری از نیروی کار - سال ۱۳۸۷

اجرای طرح آمارگیری از نیروی کار به عنوان جایگزین طرح آمارگیری از ویژگیهای اشتغال و بیکاری خانوار از سال ۱۳۸۴ آغاز شده است. هدف کلی این طرح برآورد شاخص های بازار کار به صورت سالانه و فصلی و همچنین تغییرات آن در کشور است. نگاهی به اهم نتایج این طرح در سال ۱۳۸۷ حاوی نکات زیر است:

#### - مقایسه شاخص های استان گیلان با متوسط کشور:

بررسی نرخ مشارکت اقتصادی نشان می دهد ۴۰/۱ درصد از جمعیت ۱۰ساله و بیشتر استان از نظر اقتصادی فعال<sup>۱</sup> بوده اند. این نرخ در استان گیلان ۲/۱ درصد بیشتر از متوسط کشور است.

نرخ بیکاری در جمعیت فعال اقتصادی استان گیلان ۱۳ درصد است. این نرخ برای کل کشور ۱۰/۴ درصد را نشان می دهد. ملاحظه می شود نرخ بیکاری استان ۲/۶ درصد بیشتر از متوسط کشور است.

بررسی نرخ بیکاری جوانان ۱۵-۲۴ سال حاکی از بحرانی بودن وضعیت بیکاری در این رده سنی می باشد. ۳۱/۸ درصد از جمعیت فعال ۱۵ تا ۲۴ سال استان گیلان بیکار جویای کار<sup>۲</sup> هستند. میزان بیکاری در این گروه سنی (۱۵-۲۴ سال) ۸/۸ درصد از متوسط کشور بیشتر است. میزان بیکاری در گروه سنی ۱۵-۲۹ سال نیز قابل تأمل است این نرخ ۲۸/۲ درصد را نشان می دهد. میزان بیکاری در این گروه سنی نیز (۱۵-۲۹ سال) ۷/۸ درصد از متوسط کشور بیشتر است.

#### جدول ۱ - شاخص های عمده نیروی کار کل کشور و استان گیلان در سال ۱۳۸۷

سال ۱۳۸۷		شرح
استان گیلان	کل کشور	
۴۰،۱	۳۸	نرخ مشارکت اقتصادی
۶	۷،۹	سهم جمعیت دارای اشتغال ناقص
۱۳	۱۰،۴	نرخ بیکاری
۳۱،۸	۲۳	نرخ بیکاری جوانان ۱۵ - ۲۴
۲۸،۲	۲۰،۴	نرخ بیکاری جوانان ۱۵ - ۲۹
۵۵،۴	۴۳،۹	سهم شاغلین با ساعات کار معمول بیش از ۵۰ ساعت

<sup>۱</sup> - جمعیت فعال اقتصادی: تمام افراد ۱۰ساله و بیشتر که در هفته مرجع در تولید کالا و خدمات مشارکت داشته (شاغل) و یا از قابلیت مشارکت برخوردار بوده اند (بیکار)، جمعیت فعال اقتصادی محسوب می شوند.

<sup>۲</sup> - بیکار جویای کار به تمام افراد ۱۰ساله و بیشتر اطلاق می شود که:  
۱- در هفته مرجع فاقد کار باشند. ۲- در هفته مرجع و یا هفته بعد از آن آماده برای کار باشند. ۳- در هفته مرجع و سه هفته قبل از آن جویای کار باشند.

یکی از شاخص های کار شایسته که در دنیا توجه خاصی به آن می شود "سهم شاغلین با ساعات کار معمول بیش از ۵۰ ساعت" است. این شاخص نشان می دهد که چه میزان از شاغلان ، بیش تر از حد استاندارد جهانی ( ۴۸ ساعت در هفته ) کار می کنند . نتایج سال ۱۳۸۷ بیانگر این است که ۵۵/۴ درصد از شاغلین استان بیش از حد استاندارد جهانی کار می کنند . این نرخ در استان گیلان ۱۱/۵ درصد از متوسط کشور بیشتر است .

### - بررسی روند شاخص های نیروی کار استان گیلان طی سالهای ۱۳۸۴ لغایت ۱۳۸۷

بررسی نرخ مشارکت اقتصادی استان گیلان حاکی از روند نزولی این شاخص در سال های ۸۴ لغایت ۸۷ است . به نحوی که از ۴۳/۱ درصد در سال ۱۳۸۴ به ۴۰/۱ درصد در سال ۱۳۸۷ رسید و کاهش ۳ درصدی داشته است . نرخ بیکاری استان از ۱۳/۷ به ۱۳ درصد ، نرخ بیکاری جوانان ۱۵-۲۴ سال از ۳۴/۷ به ۳۱/۸ درصد و نرخ بیکاری جوانان ۱۵-۲۹ سال نیز از ۲۹/۷ به ۲۸/۲ کاهش یافته است .

بررسی شاخص "سهم شاغلین با ساعات کار معمول بیش از ۵۰ ساعت" حاکی از آن است که این شاخص از ۵۴/۲ درصد در سال ۱۳۸۴ به ۵۵/۴ درصد در سال ۱۳۸۷ افزایش یافته است . و افزایش ۱/۲ درصدی داشته است . سهم جمعیت دارای اشتغال ناقص<sup>۳</sup> نیز روندی نزولی داشته است و از ۹/۱ به ۶ درصد کاهش یافته است.

### جدول ۲- شاخص های نیروی کار استان گیلان در سال ۱۳۸۴ لغایت ۱۳۸۷

۱۳۸۷	۱۳۸۶	۱۳۸۵	۱۳۸۴	شرح
۴۰،۱	۴۱،۷	۴۳،۲	۴۳،۱	نرخ مشارکت اقتصادی
۶	۷،۹	۹	۹،۱	سهم جمعیت دارای اشتغال ناقص
۱۳	۱۲،۱	۱۱،۴	۱۳،۷	نرخ بیکاری
۳۱،۸	۳۰،۹	۲۵	۳۴،۷	نرخ بیکاری جوانان ۱۵ - ۲۴
۲۸،۲	۲۷	۲۵،۲	۲۹،۷	نرخ بیکاری جوانان ۱۵ - ۲۹
۵۵،۴	۵۵،۳	۵۵،۱	۵۴،۲	سهم شاغلین با ساعات کار معمول بیش از ۵۰ ساعت

<sup>۳</sup> - افراد دارای اشتغال ناقص شاغلانی هستند که در هفته مرجع ، به دلایل اقتصادی نظیر رکود کاری ، پیدا نکردن کار با ساعات بیشتر ، قرار داشتن در فصل غیر کاری و... کمتر از ۴۴ ساعت کار کرده ، خواهان و آماده برای انجام کار اضافی در هفته مرجع بوده اند.

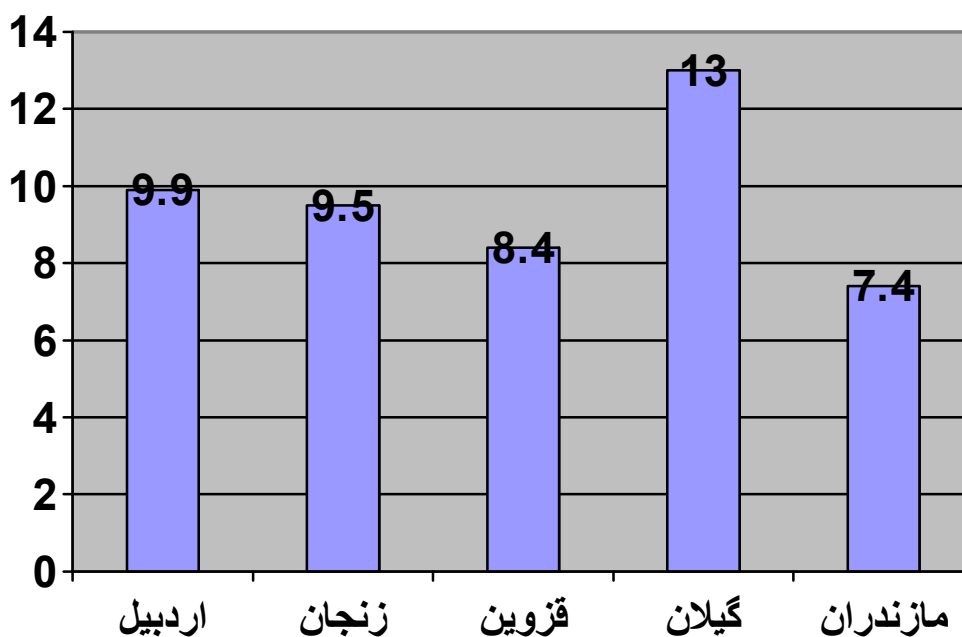
## – رتبه بندی استان های کشور از نظر بالاترین نرخ مشارکت اقتصادی و بیکاری

از بین استان های کشور ، آذربایجان غربی ، زنجان و آذربایجان شرقی به ترتیب با ۴۳/۸ ، ۴۳ و ۴۲/۹ درصد و استان های کهگیلویه و بویر احمد ، هرمزگان و سیستان و بلوچستان به ترتیب با ۳۱ ، ۳۱ و ۲۸/۶ درصد پایین ترین نرخ مشارکت اقتصادی را دارا هستند. استان گیلان با ۴۰/۱ درصد در رتبه نهم قرار دارد و از جمله استان هایی محسوب می شود که دارای نرخ مشارکت اقتصادی بالایی است.

در میان استان های کشور استان لرستان با ۱۷/۱ درصد بالاترین نرخ بیکاری را دارد و بعد از آن استان های کهگیلویه و بویر احمد ، ایلام ، چهارمحال و بختیاری و همدان با ۱۴/۹ ، ۱۴/۶ ، ۱۴/۱ ، و ۱۴ درصد در رتبه های دوم تا پنجم قرار دارند. استان گیلان با ۱۳ درصد در رتبه ششم قرار دارد. استان های یزد ، آذربایجان شرقی و مازندران به ترتیب با ۶/۶ ، ۶/۸ و ۷/۴ درصد جزء استان هایی هستند که از پایین ترین نرخ بیکاری در کشور برخوردارند.

با مقایسه نرخ بیکاری در استان های شمالی کشور مشاهده می شود ، استان گیلان با ۱۳ درصد دارای بالاترین نرخ بیکاری است و استان های مازندران ، گلستان و حتی خراسان شمالی به ترتیب با ۷/۴ ، ۸/۳ و ۷/۶ درصد از نرخ بیکاری بسیار مناسب تری نسبت به استان گیلان برخوردارند. میزان بیکاری در استان ما ۵/۶ درصد بیشتر از استان مازندران است.

نمودار میزان بیکاری در بین استان های همسایه استان گیلان



جدول ۳- رتبه بندي استانهاي کشور بر اساس بالاترين نرخ مشارکت اقتصادي و نرخ بيکاري در سال ۱۳۸۷

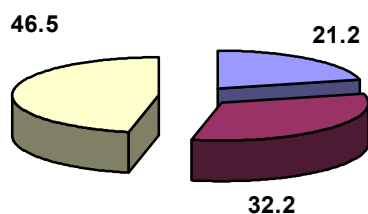
رتبه	نام استان	نرخ مشارکت اقتصادي	نام استان	نرخ بيکاري
	کل کشور	38	کل کشور	10.4
1	آذربايجان غربي	43.8	لرستان	17.1
2	زنجان	43	کهگیلويه و بویراحمد	14.9
3	آذربايجان شرقي	42.9	ایلام	14.6
4	اردبیل	42.3	چهارمحال و بختیاری	14.1
5	خراسان رضوي	41.4	همدان	14
6	گلستان	41	گیلان	13
7	اصفهان	40.8	خوزستان	12.5
8	کردستان	40.2	کردستان	12.5
9	گیلان	40.1	فارس	12.2
10	همدان	39.8	کرمانشاه	12.1
11	خراسان جنوبي	39.4	مرکزی	11.8
12	یزد	38.5	سیستان و بلوچستان	11.2
13	چهارمحال و بختیاری	38.3	تهران	11
14	خراسان شمالي	37.9	بوشهر	10.7
15	ایلام	37.4	آذربايجان غربي	10.3
16	تهران	37.4	خراسان جنوبي	10.1
17	خوزستان	37	اردبیل	9.9
18	بوشهر	36.7	قم	9.9
19	مازندران	36.6	زنجان	9.5
20	قزوین	36.3	اصفهان	9.4
21	لرستان	36.1	کرمان	9.1
22	قم	36	قزوین	8.4
23	کرمان	35.6	هرمزگان	8.4
24	مرکزی	34.5	خراسان رضوي	8.3
25	کرمانشاه	34.1	سمنان	8.3
26	سمنان	33.5	گلستان	8.3
27	فارس	33.3	خراسان شمالي	7.6
28	کهگیلويه و بویراحمد	31	مازندران	7.4
29	هرمزگان	31	آذربايجان شرقي	6.8
30	سیستان و بلوچستان	28.6	یزد	6.6

## – سهم اشتغال در بخش های مختلف بازار کار استان گیلان

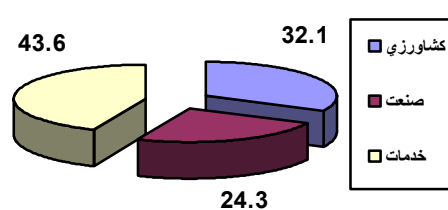
### سهم اشتغال در بخش های کشاورزی ، صنعت و خدمات:

از ۱۰۰ درصد شاغلان استان ۳۲/۱ درصد در بخش کشاورزی ، ۲۴/۳ درصد در بخش صنعت و ۴۳/۶ درصد در بخش خدمات مشغول به کار هستند.

ترکیب اشتغال در بخش های مختلف اقتصادی کشور



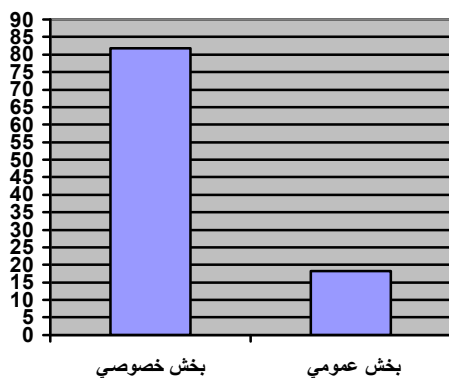
ترکیب اشتغال در بخش های مختلف اقتصادی استان گیلان



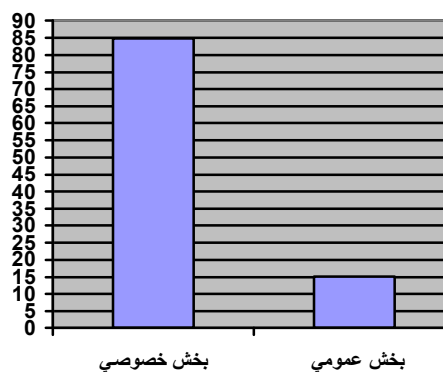
### سهم اشتغال در بخش های خصوصی و عمومی :

از ۱۰۰ درصد شاغلان استان ۸۴/۹ درصد در بخش خصوصی و ۱۵/۱ درصد در بخش عمومی مشغول به کار هستند. این ترکیب برای کشور ۸۱/۷ درصد در بخش خصوصی و ۱۸/۳ درصد در بخش عمومی می باشد.

میزان اشتغال در بخش های خصوصی و عمومی کشور



میزان اشتغال در بخش های خصوصی و عمومی استان گیلان



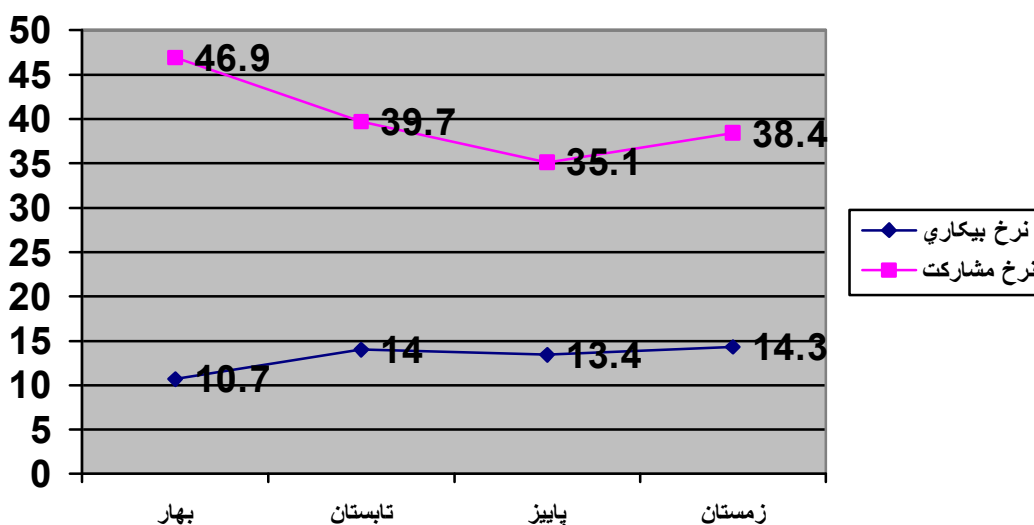
نتایج فصول مختلف سال ۱۳۸۷ -

در فصل بهار بازار کار استان به دلیل رونق بخش کشاورزی از وضعیت بهتری به نسبت سایر فصول سال برخوردار است. در بهار سال ۱۳۸۷ نرخ مشارکت اقتصادی استان ۴۶/۹ درصد و نرخ بیکاری ۱۰/۷ بوده است.

جدول ۴ - شاخص های بازار کار استان گیلان در فصول مختلف سال ۱۳۸۷

شرح	بهار ۸۷	تابستان ۸۷	پاییز ۸۷	زمستان ۸۷
نرخ مشارکت اقتصادی	۴۶٫۹	۳۹٫۷	۳۵٫۱	۳۸٫۴
سهام جمعیت دارای اشتغال ناقص	۴٫۷	۴٫۴	۶٫۱	۹٫۳
نرخ بیکاری	۱۰٫۷	۱۴	۱۳٫۴	۱۴٫۳
نرخ بیکاری جوانان ۱۵ - ۲۴	۲۵٫۳	۳۱٫۳	۳۷٫۴	۳۵٫۸
نرخ بیکاری جوانان ۱۵ - ۲۹	۲۳٫۲	۲۹٫۹	۳۱	۳۰٫۳
سهام شاغلین با ساعات کار معمول بیش از ۵۰ ساعت	۶۳٫۳	۶۰٫۵	۴۸٫۹	۴۶

نمودار میزان مشارکت اقتصادی و میزان بیکاری استان گیلان در فصول مختلف سال ۱۳۸۷



مقایسه نتایج فصل زمستان سال ۸۷ با زمستان سال های ۸۴، ۸۵ و ۸۶

جدول ۵ - شاخص های عمده نیروی کار استان گیلان در سالهای ۸۴ لغایت ۸۷

زمستان				شرح
۸۷	۸۶	۸۵	۸۴	
۳۸/۴	۳۸/۴	۳۷/۸	۳۸	نرخ مشارکت اقتصادی
۹/۳	۸	۱۳/۴	۱۱/۷	سهم جمعیت دارای اشتغال ناقص
۱۴/۳	۱۳	۱۲/۱	۱۳/۷	نرخ بیکاری
۳۵/۸	۳۲/۳	۳۲/۴	۳۶/۴	نرخ بیکاری جوانان ۱۵ - ۲۴

- میزان بیکاری استان گیلان در زمستان ۱۳۸۴، ۱۳/۷ درصد را نشان می دهد. این نرخ در زمستان ۸۵، ۱۲/۱ درصد، زمستان ۸۶، ۱۳ درصد، و زمستان ۸۷، ۱۴/۳ درصد بوده است.

ملاحظه می شود، نرخ بیکاری استان در فصل زمستان سالهای ۸۴ لغایت ۸۷ سیر صعودی داشته است و از ۱۳/۷

درصد به ۱۴/۳ درصد رسیده است.

معاونت برنامه ریزی استانداری گیلان

دفتر آمار و اطلاعات

فروردین ۱۳۸۸